



**ESRC Research Group on
Wellbeing in Developing Countries**

**PERFIL DE LA COMUNIDAD AUTOGESTIONARIA DE
ORCCOUI JATUN LLACTA**

**Copyright © JOSE LUIS ALVAREZ RAMOS, MARIBEL ARROYO TOVAR
November 2005**

PERFIL DE LA COMUNIDAD AUTOGESTIONARIA DE ORCCOUI JATUN LLACTA

JOSE LUIS ALVAREZ RAMOS

MARIBEL ARROYO TOVAR

I.- DESCRIPCIÓN FÍSICA DE LA COMUNIDAD

1.3 Geografía:

1.2.1 Topografía: Orccoupi jatun llacta presenta características topográficas muy variadas y accidentadas, sus cotas oscilan aproximadamente entre los 550 y 900 m.s.n.m, dándole una fisonomía bastante irregular principalmente en la zona altas o extremas distantes de la zona de Orccoupi jatun llacta.

1.2.2 Clima: El clima en Orccoupi jatun llacta es cálido y seco, el segundo mejor después de la localidad de Paca en Junín, y el vigésimo segundo mejor en el mundo. Las temperaturas en los meses de invierno varían entre 12 y 14 grados, generalmente el sol nos acompaña todos los días; mientras que en verano entre 22 a 31 grados.

1.4 Tierra:

Orccoupi jatun llacta presenta terrenos variados de arcilla, arenilla y arena de grano variado.

1.5 Principales Productos:

En Orccoupi jatun llacta no existen recursos naturales en abundancia, solamente tiene recursos minerales como son: arena de tamaño de grano variado, rocas para cimientas y defensas ribereñas, piedras lajas calizas y arcillas. Aunque se puede afirmar que existe algo de FLORA y FAUNA, gracias al interés de los pobladores que de alguna u otra forma tratan de solventar la economía familiar con ingresos propios.

Tenemos por ejemplo la presencia de animales domésticos, criados por los pobladores como: aves, conejos, cuyes, cerdos y ganado vacuno(solo por asociaciones), así como pequeñas áreas en las cuales se producen especies como: hierbas aromáticas, plantas ornamentales, frutales como el plátano,

granadilla y la palta y algunos árboles forestales como (huarango, sauces, eucaliptos molles, etc). Viveros de hidroponía en la Agencia Municipal.

FUENTE: 1. BOLETIN MUNICIPAL DICIEMBRE 2004, INVESTIGACIÓN PROPIA

1.6 Infraestructura:

1.6.1 Zonas:

La comunidad autogestionaria de Orccoupi jatun llacta cuenta con 23 zonas, 239 UCVs.

Zona "A"	Conformada por 23 UCVs. Desde la 01 a la 23
Zona "B"	Conformada por 19 UCVs. Desde la 24 a la 42
Zona "C"	Conformada por 15 UCVs. Desde la 43 a la 58; la zona "C y 2 las ampliaciones a 55 y la 17B
Zona "D"	Conformada por 13 UCVs. Desde la 59 a la 71
Zona "E"	Conformada por 19 UCVs. Desde la 72 a la 90
Zona "F"	Conformada por 12 UCVs. Desde la 91 a la 102
Zona "G"	Conformada por 17 UCVs. Desde la 103 a la 120
Zona "H"	Conformada por 09 UCVs. Desde la 121 a la 130 y las ampliaciones: El Eden, Los Girasoles y Los Portales.
Zona "I"	Conformada por 08 UCVs. Desde la 132 a la 139 y las ampliaciones 132B, 135B, 136B, 138B, 139B, 139C, 139D, 139-B, 139E (hace 6 meses)
Zona "J"	Conformada por 14 UCVs de desde la 140 a la 153 y las ampliaciones 147B, 152B, 153B, 153C, 153D, 153G.
Zona "K"	Conformada por 12 UCVs desde la 154 a la 165 y las ampliaciones 158B, 158C, 159B, 160B, 161B, 162B, 163B, 169B, 165B. 160B denominado hijos de Orccoupi jatun llacta se subdivide en: 23 sub zonas; A, B, C, D, E, G, H, I, J, K, L, M, N, Ñ, O, P, Q, R, S, T, U. 158C, se subdivide en las sub zonas; A, B, C, D, F, G, H, I, J. 158C-Villa Jardín 158B-La Libertad 162B-27 de Noviembre 163B-Las Flores 164B-4 de Julio 165B-C. de Productores.
Zona "L"	Conformada por 06 UCVs de la 165 a hasta la 170
Zona "M"	Conformada por 05 UCVs de 171, 172, 173, 208 y 209, y las ampliaciones 171B, 171C, 172B, 172C, 171D.
Zona "N"	Conformada por 04 UCVs de la 174 a la 177 y las ampliaciones 174B, 175C, 176B, 177B.
Zona "O"	Conformada por 10 UCVs de la 178 a la 187 y las ampliaciones 179B, 181B, 184B.
Zona "P"	conformada por 8 UCVs de la 188 a la 195
Zona "Q"	Conformada por 5 UCVs de la 196 a la 200 y las ampliaciones 199B, 200B, 200E.
Zona "R"	Conformada por 07 UCVs de la 201 a la 207 y las ampliaciones 201B, 202B. 204B, 205B, 205C, 205D, 206B, 206C, 206D, 207B=206C-Israelitas, 205C 12 de Agosto
Zona "S"	Conformada por 08 UCVs 210-217 y las ampliaciones 213B, 217B El Paraíso, 217C El Horizonte, 217D Rinconada 217E Villa Progreso.

Zona "T"	Conformada por 06 UCVs de la 218 a la 223.
Zona "V"	Conformada por 2 UCVs 224 y 228
Zona "X"	Conformada por 3 UCVs 236, 237, 238 y las ampliaciones 239, 239B, 239C, 239D.
Zona "Z"	Conformada por 06 UCVs de la 230 a la 235 y las ampliaciones 200C, 233B, Los Alamos, 234B, 233B, 232B.

FUENTE: INVESTIGACION PROPIA

Orccoupi jatun llacta cuenta 73 ampliaciones reconocidas.

1.6.2 Servicios básicos de la Comunidad Autogestionaria de Orccoupi jatun llacta

Las zonas ubicadas en las partes bajas de Orccoupi jatun llacta son: A, B, C, D, E, F; las zonas intermedias son la G, N, H, I, P; las zonas ubicadas en las partes altas son: J, K, L, M, O, Q, R, S, T, V, X, Z.

Todas las zonas de las partes bajas y la mitad de las intermedias cuentan con agua, luz, desagüe y teléfono. En las zonas intermedias y altas el Panorama cambia, los pobladores tienen luz eléctrica casi al 95% pero no disponen de agua se abastecen gracias al camión cisterna.

de este liquido gracias a los camiones cisternas.

Hay algunas piletas comunes que solo tienen agua algunos días a la semana y por horas. No poseen ni

desagüe ni teléfono, pero si ha

Es frecuente el uso de los silos.

El agua

Orccoupi jatun llacta dentro de Lima es abastecida de agua por el río Rímac como parte del sector 5 de SEDAPAL.. La cuenca del río Rímac se encuentra en la vertiente del Océano Pacífico. Abarca las provincias de Lima, Huarochirí y Callao. Se origina en los deshielos del nevado Uco a 5100 msnm. El río Rímac tiene como afluentes principales a los ríos San Mateo y Santa Eulalia.

El SECTOR 5 de SEDAPAL: Huachipa – Huampaní. Incluye el paso por Vitarte, Santa Clara y Ñaña, pasando por las plantas de tratamiento de agua de SEDAPAL y la zona arqueológica de Jicamarca, hasta el puente Huampaní.

En Orccoupi jatun llacta el agua potable solo llega a las zonas bajas y la mitad de las zonas intermedias cabe señalar que actualmente los pobladores de estas zonas, deben pagar 25 soles mensuales por el servicio de agua, el mismo que se les suministra, los medidores son verificados por Indecopi por lo que se garantiza que los pobladores pagarán sólo lo que consumen. Solo hasta la mitad de la zona J llega el agua directamente, a partir de allí hay un vaivén de conexiones y pozos que almacenan hasta cuatro cilindros (que cubren una semana de consumo). En zonas como la O, Q, S, T, X,V y R en cuesta arriba las personas en un 100 % dependen de aguateros itinerantes quienes venden a S/.1.50 el cilindro de agua. Se llama "ampliación" a las invasiones de las ex invasiones es decir, a la ocupación de los últimos rescoldos y filos pedregosos de las zonas empinadas. En la ampliación 2 de Nueva Jerusalén se está construyendo el reservorio más alto (en total van a ser 14 reservorios), en estas ampliaciones por ahora no piensa llegar el agua potable.

Según datos de Sedapal, la población sin cobertura de agua en Lima es de 1,08 millones de habitantes. Es decir, el 11,2% del total. Por ello la empresa se ha visto obligada e empezar una mega obra para 170 mil habitantes de Orccoupi jatun llacta, Santa Anita y Chaclacayo, con una inversión de 62 millones de soles, con el apoyo del Japan Bank for International Cooperation. Se instalarán 36 kilómetros de redes de agua potable y 19 kilómetros de colectores de desagüe, además de la edificación de dos estaciones de rebombeo.

En las zonas altas de Orccoupi jatun llacta se ha empezado desde enero la ejecución de las obras generales, es decir la excavación y construcción de pozos y reservorios. El final de esta etapa está fijado para diciembre de este año. La construcción se torna complicada porque la roca es difícil de remover; en las zonas V y Z, por ejemplo, no puede ingresar maquinaria y los trabajadores deben quitar las piedras con las manos. En el 2006 comenzarán las obras secundarias, es decir se harán las conexiones domiciliarias y se instalarán los medidores de agua.

1.6.3 Centros educativos públicos y privados en Orccoupi jatun llacta :

Nivel Educativo	C.Educativo	Alumnos	Total Docentes	Total Aulas
INICIAL	37	2673	321	109
PRIMARIA	46	14827	545	415
SECUND/MENORES	20	7937	401	233
SECUND/ADULTOS	2	731	17	19
C.E OCUPACIONAL	4	335	20	17
C.E ESPECIAL	1	230	14	11
PRIMAR/ADULTOS	1	94	3	3

FUENTE: USE 06-2003

Sector Publico

Educación Inicial

C.E.I 162	UCV 1 Zona A
C.E.I 165	UCV 124 Lote 32 Zona H
C.E.I 167	Av. Jose Carlos Mariategui Zona B
C.E.I 167	UCV 67Zona D
C.E.I 171	Zona G S/N
C.E.I 190	Asoc. los Portales de Orccoupi jatun llacta
C.E.I 193	Zona M
C.E.I 198	Av. 15 de Julio Zona K
C.E.I 199	Zona C
C.E.I 204	Zona 0
C.E.I 205	UCV 166 Zona L
C.E.I 206	Zona J
C.E.I 207	Zona P

C.E.I 208	Zona F
C.E.I 213	Zona R
C.E.I Esperanza Nueva	UCV 8 Lote 54 Zona A

Educación Primaria

1245	José Carlos Mariategui Zona B
1248	Zona G
1255	Zona H
1257	Zona D
1258	Av. 15 de Julio
1260	Zona F
1265	Zona N
1268	Av. 15 de Julio S/N Zona K
1269	Zona C
1270	Zona M
1271	Zona P
1279	Zona R
C.E Gonzáles Prada	Zona O

Educación Secundaria

C.E 1236	Zona D
C.E 1248	Zona G
C.E 1255	Zona H
C.E 1257	Zona D
C.E Manuel Gonzáles Prada	Zona O

CENTRO EDUCATIVO ESPECIAL: C.E.E N.-15 Av. 15 de Julio Lote 1 y 2

Sector Privado

Educación Inicial

C.E.I Carlos Augusto S.	Uv José Carlos Maritegui N. - 521
C.E.I Corazón de Guadalupe	Zona E
C.E.I Esperanza Nueva	UCV 08 Lote 54 Zona A
C.E.I Isaac Recaverren	UCV 66 Lote 60 Zona D
C.E.I Javier Heraud	Av. 15 de Julio Lote 9 Zona E
C.E.I Jesús Pastor	Zona A
C.E.I Jesús del Saber	UCV 25 Lote 34 Zona B
C.E.I Los precursores	UCV 105 Lote 36 Zona G
C.E.I María Montessori	UCV 21 Lote 06 Zona A
C.E.I Pedro Paulet	Av. 15 de Julio Lote 19
C.E.I San Isidro	Av. Andrés Avelino Caceres

Educación Primaria

C.E Ana Jarvis	UCV 30 Lote 51 Zona B
C.E Corazón de Jesús	Zona E
C.E Daniel Alcides Carrión	UCV 10 Lote 2 Zona A
C.E El Sembrador	UCV 10 Lote 22 J.C.M Zona A
C.E Escuela Activa	Av. 15 de Julio Lote 14 Zona G
C.E Esperanza Nueva	UCV 08 Lote 54 Zona A
C.E Isaac Recavarren	UCV 66 Lote 60 Zona D
C.E Javier Heraud	Av. 15 de Julio Lote 09 Zona E
C.E Jesús Pastor	Zona A
C.E Los Precursores	UCV 105 Lote 36 Zona G

C.E Maria Montesori	UCV 21 Lote 06 Zona A
C.E Pedro Paulet	Av. 15 de Julio Lote 19 Zona R
C.E Salesiano	UCV 74 Lote 50 -51 Zona E
C.E San Agustín	UCV 83 Lote 46 Zona E
C.E San Isidro Labrador	Av. José Carlos Mariategui Zona B
C.E San Marcos	Av. Andrés Avelino Cáceres Zona L

Educación Secundaria

C.E Daniel Alcides Carrión	UCV 10 Lote 02 Zona A
C.E Isaac Recavarren	UCV 66 Lote 60 Zona E
C.E Javier Heraud	Av. 15 de Julio Lote 09 Zona E
C.E San Francisco de Asís	Zona G
C.E San Marcos	Av. Andrés Avelino Cáceres Zona L
C.E San Isidro Labrador	Av. José Carlos Mariategui Zona B

FUENTE: USE 06-2003

Educación Superior Pública

I.S.T. ORCCOUPÍ JATUN LLACTA que ofrece tres especialidades: Mecánica automotriz, Computación e Informática y Electricidad.

1.6.4 Centros de Salud en Orccoupi jatun llacta:

Principales centros de salud públicos en Orccoupi jatun llacta :

- Hospital Local de Orccoupi jatun llacta . El cual cuenta con: 23 Médicos General, 7 Obstetras, 12 Enfermeras, 4 Laboratoristas, Rayos X, Ecografía.

Ambulancia.

Brinda servicios en: Medicina general, Odontología, Gineco-Obstetricia, Cirugía,

- Hospital Municipal zona H
- Centro de Salud Señor de los Milagros: área de servicios, Zona V
- Posta Medica en la zona R UCV N.-203
- Posta Medica en la zona J
- Posta Medica en la zona F
- Posta Medica en la zona K
- Posta Medica en la zona Z
- Policlínico Parroquial San Andrés
- Botiquín Parroquial en la zona G
- Botiquín Parroquial en la zona X

FUENTE: INVESTIGACIÓN PROPIA

II.- LAS PERSONAS Y EL LUGAR

2.1 Población:

La zonal 6 conformada por la población de Orccoupi jatun llacta de 15 a 24 años ocupa un promedio del 30%, aproximadamente unos 40, 698 habitantes jóvenes. Las zonas altas están pobladas en su mayoría por madres solteras, obreros de construcción civil y ambulantes. La zona de Nueva Jerusalén fue fundada por israelitas del nuevo pacto universal.

La población total desde la zona A a la Z es de 86, 130 hab. unido a ello el total de sus ampliaciones que es 26, 280. En suma un total de 112, 410 hab. en la comunidad de Orccoupi jatun llacta.

FUENTE: PRESUPUESTO PARTICIPATIVO 2004 ZONA 06

2.2 Religión.

En la comunidad de Orccoupi jatun llacta se ve presente tres grupos religiosos: la religión Cristiana estando la Iglesia Católica como representante, la religión Protestante con diversas iglesias y un grupo minoritario de Israelitas, que abarcan la UCV 206^a, 206B, 206C.

2.3 Idiomas:

Siendo Orccoupi jatun llacta una comunidad poblada por población migrante de diferentes partes del Perú las religiones existentes son: el castellano, el Quechua y el Aymara.

2.4 Modelo y número de casas:

El grado de construcción de la vivienda es responsabilidad de las familias. El BANMAT entregó créditos para autoconstrucción a muchas familias de Orccoupi jatun llacta. Los lotes para vivienda son de 90 metros cuadrados. 60

lotes conforman un UCV. Solo entre 1985 y 2000 se construyeron 25 000 lotes.

La ocupación promedio por vivienda es de seis miembros. Un detalle adicional, es que las UCV, a diferencia de las manzanas en VES, cuentan con un espacio interior. Las entradas principales de la vivienda miran hacia dentro conectándose todas ellas con un área central de 4 600m² destinada para educación salud, recreación. Esta propuesta está vinculada estrechamente al modelo de organización vecinal existente.

Al nivel urbano existe un Plan Físico de Zonificación. No hay un sistema de planificación y gestión estratégica para Orccoupi jatun llacta ni cuenta con una política pública para el desarrollo de la vivienda popular que asimismo oriente el desarrollo económico de la zona.

En la mayoría de las zonas bajas e intermedias las construcciones son de material noble es decir cemento y ladrillos, en las partes altas de la comunidad las construcciones son precarias el material utilizado es la esterilla en su mayoría y la estera, con techos de plásticos en algunos casos, esto debido al elevado costo de la construcción. Existen viviendas que están ocupando áreas de zona de riesgo.

2.4.1 Zonificación y Consolidación Urbana:

USO	%
Residencial	75%
Comercial	10%
Otros	15%
CONSOLIDACIÓN URBANA	En proceso de consolidación con crecimiento desordenado.

FUENTE: MUNICIPALIDAD DE ATE VITARTE

III.- HISTORIA

3.1 El principio de Orccoupi jatun llacta

Época Pre – Incaica

En esta quebrada vivía un grupo de hombres que se hacían llamar los Pariachis. Esta zona era importante, por que era paso obligado para el intercambio entre la costa de Lima y los acercamiento Huancas del centro del País. Ellos habitaron mucho tiempo el suelo que hoy estamos pisando, fueron muy felices y cosecharon sus alimentos gracias a los canales de riego que se construyeron pero a la vez eran muy cuidadosos con lo que tenían, pues no dejaba que nadie se acercara a sus propiedades motivo por el cual se le conocía como gente muy agresiva, hasta que un día la ambición de un pueblo a un mas violento: los Huanchurinos construyeron casas más grandes que de los Pariachis haciendo a un más grande su territorio, y estuvieron viviendo pacíficamente, hasta que su tranquilidad se vio interrumpida el día que llegaron las tropas quechuas con afán de someterlos, desalojándolos y poniendo fin a sus días.

Imperio De los Incas

los incas también llegaron a estas tierras, y construyeron un conjunto de tambos en la falda de un cerro para dotar de alimentos a los viajeros que iban y venían entre lima y la sierra central. Aun podemos ver lo poco que queda de estas construcciones, en las ruinas que lleva el nombre de nuestro pueblo, formando un conjunto de edificios de estilo diferentes, quedando incluso el trazado de un antiguo camino inca.

La Conquista

El gran imperio de los incas fue arrasado. La ciudadela de Orccoupi jatun llacta fue abandonada rápidamente por sus habitantes, pues cuando los españoles llegaron destruían todo lo que encontraban a su paso, con el pretexto de terminar con los cultos religiosos al sol y la luna, las estrellas, el rayo, etc, y se

llevaban todo el oro y la plata que tenían los habitantes huyeron al que fue antes el pueblo de Santa Clara y los que no pudieron escapar se quedaron en las tierras de cultivo aledañas, como peones de los encomenderos. Las tierras de Orccoupi jatun llacta, pasaron por muchas manos.

La Colonización

Esta etapa trajo nuevos dueños a estas tierras, la ciudadela quedó desabitada y las tierras que con tanto ahínco irrigaron los antiguos Pariachis se convirtieron en la hacienda de los conquistadores y de clero católico. Y posteriormente durante el gobierno del virrey Don Francisco De Toledo, estos terrenos fueron comprados por el encomendero Francisco De Barreto, quien las utilizó para seguir explotando a los pobladores indígenas. Durante el virreinato y buena parte de la república, la zona se mantuvo como área agrícola, gracias a los canales de riego que permitían dotar el agua a la parte adyacente al antiguo asentamiento. Sin embargo, la tranquilidad de los cultivos cambiaría más tarde.

La Independencia del Perú

Estos Territorios fueron tomados alternativamente por los ejércitos realistas y los libertarios como zona de descanso y/o concentración.

La República

La zona se mantuvo como área agrícola gracias a los canales de riego que permitían dotar de abundante agua estos terrenos, a la vez se sucedían una tras otras pugnas entre los gobernantes que se disputaban el poder, dado que se trata de un lugar estratégico de ingreso a Lima.

3.1 Reseña Histórica:

El 15 de julio de 1984 se tomó las tierras de Orccoupi jatun llacta llevando en los brazos esteras, palos, cartones entre el frío de la noche y el intenso calor del día, entre el polvo, las piedras y el viento.

El Agustino, San Luis, La Victoria, Vitarte, Chaclacayo y el Cercado todos juntos buscando terrenos para habitar, con tenaz resistencia se luchó contra la inclemencia de la naturaleza y los enemigos de afuera.

Esta ciudad fue creada en 1985 por la Municipalidad de Lima Metropolitana como parte de un proceso de desarrollo planificado. El gobierno local asumió el control de la gestión desde sus inicios. Progresivamente, y a medida que se incorporaban nuevas familias a la naciente organización se fueron delegando responsabilidades a las organizaciones de pobladores.

La municipalidad conjuntamente con los pobladores diseñaron las llamadas UCV (unidades comunales de viviendas) que consisten en una manzana de una hectárea aproximadamente conformada por 60 lotes de 90 m² cada una. Asimismo, las UVC (unidades de vivienda comercial) fueron ubicadas en las avenidas principales. Al cabo del tiempo, el Programa de Vivienda Orccoupi jatun llacta pasó a la administración de la municipalidad de Ate.

La organización sólida y férrea fue la clave del éxito para su desarrollo, la vigilancia nocturna con su cafecito caliente, la olla común con el aporte de todos los compañeros, niños, jóvenes, hombres y mujeres oteando la inmensidad de la noche se encontraban, pero de pronto se escuchaban ¡Emergencia! Los invasores! La calma regresaba con la falsedad, hubo muchas marchas de protestas derramando sangre y lágrimas con heridos y nuestro mártir Flores Echevarría, Pascuala Rosado y otros, el precio de los pobres que arrancan mejores de vida a la clase dominante.

FUENTE: ORCCOUI JATUN LLACTAPOEMAS Y VERSOS

3.2 Cambios Económicos:

Los primeros pobladores de Orccoupi jatun llacta llegaron a la ciudad de la Esperanza con pocas pertenencias materiales, estos grupos humanos se asentaron en las partes bajas de la comunidad ocupando lotes de 90 metros cuadrados cada familia.

A partir de la ocupación de la quebrada comenzaron a organizarse, las necesidades eran muchas y los recursos pocos.

En 1984 se crearon ollas comunes, ya con el pasar de los años aparecieron y se formaron los Comedores Populares, Vasos de Leche y otras instituciones.

Entre 1985 y 1990 la situación de los primeros pobladores de Orccoupi jatun llacta fue de caótica empezaron los problemas por la falta de servicios, problemas de salud, sumado a ello la presencia de sendero luminoso.

Entre 1990 y 1993 la comunidad se encontraba en una crisis total debido a la superinflación del 800%, los alimentos escaseaban el poder adquisitivo disminuyó más que años anteriores.

Los primeros programas de compensación aparecieron, el gobierno se comprometió a aliviar la pobreza extrema que había sido agravada por el programa de ajuste la ayuda llegó hasta Orccoupi jatun llacta.

El gobierno se acogió a la política de privatización, lo cual ayudaría a un crecimiento económico, y se reduciría la pobreza, en 1996 mostró ser falsa.

Las necesidades en Orccoupi jatun llacta cada vez más pauperizada, obligó al gobierno a variar su programa neoliberal. Los ministerios de Salud, de la Presidencia, de la Mujer y otras agencias estatales, empezaron a ejecutar múltiples programas de alivio a la pobreza en esta zona.

Se puso gran énfasis en la construcción de infraestructura (saneamiento, energía eléctrica y escuelas), la distribución de alimentos y la esterilización masiva de las mujeres pobres bajo la cobertura de la planificación familiar.

Hasta finales del año 2000 la población de Orccoupi jatun llacta se encontraba contenta gracias a la ayuda del gobierno a través de sus diferentes gobiernos, pero con el cambio de gobierno la ayuda disminuyó causando malestar en la población, malestar que lo manifiestan abiertamente hasta hoy en día.

3.3 Cambios Culturales:

La población de Orccoupi jatun llacta es migrante en su totalidad, la mayor parte proviene de la sierra central, los cambios culturales que enfrentó esta comunidad desde su inicio fue la adaptación al nuevo espacio de habitación y a los problemas que con él venían. Los nuevos pobladores que llegaban a la zona tenían que adaptarse a las nuevas condiciones de vida si bien es cierto era gente de condición pobre por lo menos en las zonas de donde provenían

tenían agua y alguna que otra comodidad. El sueño de tener la casa propia era la prioridad, la adaptación de la gente que por primer vez venía a Lima de la sierra fue difícil algunos desistieron pero la gran mayoría persistió en su lucha. La organización comunal creada, en poco tiempo venció la difícil topografía de la quebrada, lucharon por tener servicios de agua, desagüe, electrificación, colegios, centros de salud. La tarea fue muy dura y sacrificada, pero se hizo realidad por la pujante fuerza del pueblo y la capacidad de sus líderes. Con una población de 112, 410 hab. Orccoupi jatun llacta es una ciudad con nuevos retos, es notorio ver el progreso en este pueblo conocido como la Ciudad de la Esperanza.

3.4 CAMBIOS POLÍTICOS:

Los inicios de la comunidad fueron difíciles, ya que los pobladores tenían que vencer el aislamiento del lugar, la indiferencia de las autoridades, y sobre todo la presencia de PCP-SL que buscaba tomar el control.

Con la fundación de Orccoupi jatun llacta se auto eligió al primer grupo de dirigentes que eran del partido de Izquierda pero con el pasar de los años la gente ya no quería dirigentes puestos. Si no lo que querían era el voto popular. La gente quería, poner sus propios dirigentes. Le guste o no le guste al otro grupo.

El distanciamiento de los dirigentes de Orccoupi jatun llacta, mayoritariamente de IU, se vio claramente cuando se convocó el primer congreso para elegir a la junta directiva de la Asociación de Pobladores cuyo tema central era el tamaño de los lotes. Las posiciones se radicalizaron y mientras la IU intentaba respetar los criterios técnicos (90 metros cuadrados), los apristas adoptaron el deseo de los pobladores 426 (120 metros cuadrados). Durante las elecciones los delegados representantes ante el Congreso aprobaron por mayoría la posición de IU, pero este fue un triunfo pírrico. El segundo tema de la agenda la modalidad de voto para elegir a la primera junta directiva de Orccoupi jatun llacta reveló que las simpatías de ese momento se inclinaban por los apristas. El asombro de los socialistas no era comprensible: el APRA venía promoviendo el Programa de Asistencia para el Ingreso Temporal (PAIT), que ofrecía trabajo eventual a pobladores y además podía ejecutar algunas obras necesarias en

Orccoupi jatun llacta. Por último, los dirigentes apristas mostraban ante los pobladores más capacidad de gestión por su cercanía con el gobierno.

Tanto el vaso de leche como los comedores populares funcionaban por zonas, en cada una de las cuales había una junta directiva encargada de organizar la preparación de los alimentos. Pero en 1990, con el ingreso de Fujimori al gobierno, los comedores populares comenzaron a adquirir mayor notoriedad. Si durante el gobierno del APRA el acaparamiento de los puestos se hizo a través del PAIT, durante el de Fujimori fue a través de estas organizaciones de apoyo a la extrema pobreza, incrementándose exponencialmente y con ellos los problemas por el intento de manipularlas.

Fue en 1990 cuando entraron los militares, en lo sucesivo Orccoupi jatun llacta tendría que convivir con un huésped atemorizante y los dirigentes se vieron forzados a coordinar con los mandos castrenses, de manera especial los del sistema de autodefensa, cuyos integrantes fueron reclutados tomando en cuenta sus antecedentes, principalmente los licenciados del servicio militar quienes luego de ser trasladados a los cuarteles de Chorrillos, recibían instrucción durante unos 20 días y eran abastecidos con escopetas de retrocarga, como a las rondas campesinas.

Cuando los pobladores de Orccoupi jatun llacta rememoran esa época opinan que el sistema del cual formaban parte provocó más inseguridad. Sostienen que ni siquiera el PCP-SL produjo tanto temor como cuando llegaron las fuerzas del orden.

Actualmente en Orccoupi jatun llacta la población organizada considera más rentable para la comunidad hacer justicia con sus propias manos antes que entregar a un delincuente al Módulo Básico de Justicia.

FUENTE: INVESTIGACION PROPIA

IV.- RECURSOS MATERIALES

4.1 Ocupación y Empleo:

Las principales actividades económicas llevadas a cabo por la población de esta comunidad son:

- Actividad Comercial (formal e informal).
- Actividad Productiva (parque industrial de Orccoupi jatun llacta, Zona Industrial Santa Rosa, Pymes, etc.)

- Actividad del Transporte (buses, combis y moto taxis)

- Actividad Ganadera (Los Israelitas del Nuevo Pacto Universal, 12 de Agosto, Los Alamos).

El gobierno central, habilitó en Orccoupi jatun llacta un área productiva. A través del Ministerio de la Presidencia se construyó un “maqui centro” en el Parque Industrial número 1 (hay tres de estos parques en Orccoupi jatun llacta) que consistió en la habilitación de 94 lotes (cada uno de 140 m²) para el desarrollo de las confecciones, carpintería, calzado, artesanía, metal mecánica e industria alimentaria.

La Asociación de Pequeñas Empresas Industriales de Orccoupi jatun llacta tiene un mayor nivel participación la cual es la responsable de la conducción del Parque Industrial No. 1. Los microempresarios agrupados en el rubro de metalmecánica han desarrollado una visión de futuro. El esfuerzo de sus dirigentes, ha permitido que esta organización cuente con una Propuesta Estratégica de Desarrollo del Parque Industrial No. 1 de Orccoupi jatun llacta al 2006. Esperan que con los contactos logrados con altos funcionarios del gobierno y empresarios privados, así como Ong's para la promoción y colocación de sus productos, puedan acceder a nuevas líneas de créditos para la ampliación de sus actividades para participar con una pequeña cuota de su producción en el mercado interno.

En Orccoupi jatun llacta, el espacio para las actividades productivas es limitado y en el futuro se requerirá comprar terrenos privados para la ampliación de nuevas áreas donde se agrupen las diversas actividades productivas, comerciales y/o de servicios de la zona. Como consecuencia de la demanda del suelo para vivienda, la totalidad del espacio reservado para este fin ha desaparecido.

FUENTE: INVESTIGACION PROPIA

4.2 Ingreso por las Ocupaciones:

EL 70% de la población de Orccoupi jatun llacta salen de la comunidad en busca de trabajo hacia Lima, Ate Vitarte, Santa Anita entre otros, el trabajo

común mente realizado es el comercio informal, trabajo en fabricas como obreros no calificados, empleados domésticos y afines. Solo un 5% de la población realiza trabajos en entidades del estado o privadas como profesionales en diferentes áreas siendo las más comunes profesores, enfermeras, técnicos de diversas áreas y policías.

4.3 Economía y Crédito:

El ingreso económico para los pobladores de Orccoupi jatun llacta varia, en esta comunidad no hay gente adinerada ni rica, hay gente de nivel medio quienes tienen como actividades principales el comercio formal, son profesionales o tienen alguna actividad a fin. Hay gente de menores recursos (pobres) quienes se dedican al comercio informal

(ambulatorio), son empleados de servicio domestico, obreros y afines y hay gente que vive en extrema pobreza quienes no tiene trabajo formal y los días que tienen trabajo este es de obrero, pica piedrero, peones, cobradores de combis, etc.

La comunidad accede al crédito a través de las instituciones bancarias existentes, además de ello también hay agrupaciones comunales como los banquitos los cuales realizan préstamo a la gente que posee títulos de propiedad.

4.4 Recursos mayores de la comunidad:

Orccoupi jatun llacta presenta como recurso mayor el parque industrial N.- 1 el cual fue creado en 1986, conformado actualmente por seis gremios productivos, calzado, carpintería, artesanía, metal mecánica e industria alimentaría. Y dos maqui centros de confecciones y calzado

Este parque alberga 94 lotes productivos de aproximadamente 150 metros cuadrados cada uno, siendo sus propietarios los empresarios de mayor trayectoria empresarial de Orccoupi jatun llacta, están agrupados en seis gremios empresariales.

4.5 Mercado:

En Orccoupi jatun llacta hay 16 mercados y más de 300 socios formales, así como también 1500 comerciantes informales. Algunos mercados, mejores organizados y con mejor infraestructura que otros, en dichos mercados se expende todo tipo de productos alimenticios y no alimenticios. Las necesidades básicas de la población son cubiertas en estos mercado.

Las micro y pequeñas empresas de Orccoupi jatun llacta están exportando artesanía en cerámica, chompas de alpaca y otras confecciones, con muy buenos resultados. A pesar de ello presentan algunas debilidades en cuanto a la calidad de sus productos, comercialización y participación en mercados locales e internacionales.

FUENTE: INVESTIGACION PROPIA

V.- RECURSOS HUMANOS

5.1 Educación:

En Orccoupi jatun llacta se cuenta con los tres niveles de educación: Inicial – primaria, secundaria y superior teniendo instituciones educativas y privadas.

Características de la Educación:

El primer centro educativo creado fue el 12 de agosto de 1984 denominado 1236 en la zona A.

La tasa de asistencia escolar en Orccoupi jatun llacta es del 90% de la población en edad escolar. Según la Municipalidad de Lima Metropolitana en 1999, el 22.7% de los adolescentes entre 15 y 17 años no estudian ni trabajan. Sin embargo el Perú, es un país con un alto porcentaje de escolaridad, no solo en primaria y secundaria sino también universitaria.

El 10% de la población en edad escolar en Orccoupi jatun llacta, en el año 2004, no estudiaba, esto es por diversas causas, que van desde el casi nulo abordaje a los problemas de aprendizaje hasta la difícil situación económica y abandono y/o semi abandono de los niños y adolescentes de la población escolar que forma parte de la fuerza laboral, es decir tienen que trabajar.

Según la variable socio – educativa que se considera oficialmente de analfabetismo considera analfabeto a toda persona de 15 años a más que no

que no sabe leer ni escribir, según esta variable Orccoupi jatun llacta tiene un 5% aproximadamente de su población que es analfabeta.

Se puede observar un descontento casi total de parte de la población que tienen a sus menores hijos en centros educativos del estado, ellos manifiestan que la educación que reciben sus hijos es deficiente, que en Orccoupi jatun llacta están los profesores menos capaces, que las infraestructuras de los centros no son las apropiadas y que por lo tanto el nivel educativo en esta comunidad es deficiente.

Por otro lado los padres que tienen la posibilidad de educar a sus hijos en colegios privados se encuentran solo un poco más satisfechos, pues ellos también aducen que la educación en Orccoupi jatun llacta es deficiente y que es por tal motivo que los jóvenes solo aspiran a profesiones de mando medio y algunos casos ni siquiera a ello.

5.2 Salud:

Las enfermedades más frecuentes que se observan en la población de Orccoupi jatun llacta son:

Enfermedades del aparato respiratorio

Enfermedades diarreicas

Enfermedades del aparato urinario

Deshidratación

TBC

Enfermedades hepáticas

Deficiencias nutricionales y anemias nutricionales.

Enfermedades del aparato circulatorio

Tumores

Cáncer

SIDA

5.3 Habilidades u otras capacidades:

La capacidad resaltante de la población de Orccoupi jatun llacta es su forma de organización. La forma de organización que tiene Orccoupi jatun llacta, se denomina COMUNIDAD URBANA AUTOGESTIONARIA, lo cual significa una organización estructurada en forma de pirámide, donde las bases son la Unidades Comunales de Vivienda, más conocidas como UCV. Cada UCV

agrupa a 60 lotes, es decir, a 60 casas, entre las cuales eligen a un presidente que los va a representar ante la dirigencia central. Una zona, identificada por una letra del alfabeto representa una cantidad variable de UCVs. En cada zona se elige una secretaría zonal que representa las bases de la organización vecinal. Dichos secretarios zonales coordinan sus esfuerzos con la dirigencia central de la comunidad denominado CONSEJO EJECUTIVO CENTRAL (CEC) de la Comunidad Urbano Autogestionaria de Orccoupi jatun Ilacta .

5.4 Migración:

La comunidad esta compuesta por migrantes de escasos recursos económicos de todas partes de Perú (costa, sierra y selva), pero en su mayoría destacan de la sierra central Junín, Huancavelica y Ayacucho, también se ve la presencia de limeños hijos de migrantes los cuales estuvieron desde los primeros días de poblamiento en la comunidad.

FUENTE: INVESTIGACION PROPIA

VI.- RECURSOS FISICOS

6.1 Transporte y Comunicaciones:

En la comunidad existe el servicio de transporte de combis, ómnibus que realizan recorridos hacia la provincia

del Callao, Lima, Santa Anita, Ate Vitarte, Chaclacayo y Chosica; también se ve la presencia de moto taxis los cuales prestan servicios solo al interior de la comunidad.

Este servicio esta debidamente formalizado existiendo empresas de buses, combis y moto taxis, pero también se ve la presencia de informalidad sobre todo en el caso de moto taxis los cuales son en gran cantidad.

VII.- RECURSOS SOCIO – POLÍTICOS

7.1 Agrupaciones Políticas:

En Orccoupi jatun llacta desde sus inicios están presentes las agrupaciones políticas; aquí los grupos políticos con mayor grupo de simpatizantes presentes en la comunidad actualmente:

Unión Para Perú (UPP), Alianza del Revolucionario Popular Americana (APRA), Frente Moralizando Independiente (FIM), Perú País Posible, Partido de Acción Popular (AP), Partido Cristiano Popular (PPC), Renovación, Movimiento de Trabajos Cívico (OBRAS), Izquierda Unida (IU), Movimiento Agrario Independiente (MIA), Perú el Frente 2000-Nacional de Obreros y Campesinos (FRENATRACA), Solidaridad Nacional, Somos Perú, Proyecto País, Renacimiento Andino.

7.2 Conflictos:

PRIMER CONFLICTO: "ENFRENTAMIENTO CON EL A.A.H.H X - 1985

"ACTORES SOCIALES: Primeros pobladores de la comunidad Urbana Autogestionaria De Orccoupi jatun llacta y primeros pobladores de el A.A.H.H X.

ESTRATEGIAS:

- Ataque violento con palos, piedras, fierros, armas punzo cortantes y enfrentamiento cara a cara de parte de los pobladores de el A.A.H.H X.
- Defensa violenta con palos, piedras, ollas y enfrentamiento cara a cara de los pobladores de la comunidad Urbana Autogestionaria de Orccoupi jatun llacta.

IMPACTO:

- Rivalidad entre Orccoupi jatun llacta y X
- Los dirigentes y pobladores de Orccoupi jatun llacta rechazan a la población de X como parte del área física, política y social.

SEGUNDO CONFLICTO: "ENFRENTAMIENTO ENTRE DE IZQUIERDA UNIDA Y EL APRA" 1985- 1986

ACTORES SOCIALES: Dirigentes de Izquierda Unida y dirigentes del APRA

ESTRATEGIAS: - El APRA Organizo levantamientos de la población para cambiar la dirigencia de Orccoupi jatun llacta, pedían el voto popular.

- Izquierda Unida organizo debates y congresos para conseguir apoyo de la comunidad.

IMPACTO:

- Se cambio la dirigencia, siendo ganador el APRA.
- Constante pugna por el poder entre ambos partidos.
- Muerte de un dirigente APRISTA a las fueras del partido.

TERCER CONFLICTO: “LA PRESENCIA DE SENDERO LUMINOSO” 1986 – 1996

ACTORES SOCIALES: Pobladores de la comunidad Urbana Autogestionaria De Orccoupi jatun llacta y grupos senderistas.

ESTRATEGIAS:

- Sendero realizaba, marchas, pintas, volanteaba panfletos y perifoneaban invitando a la población a unirse a sus filas, también colaboraban con la población en las marchas de petición al gobierno así como con en los enfrentamiento ante la policía.
- Caso omiso de parte de la población y los dirigentes de Orccoupi jatun llacta a las propuestas e invitaciones de Sendero a formar parte de sus filas.

IMPACTO:

- Temor hacia Sendero.
- Desconfianza entre vecinos
- Desconfianza hacia las autoridades
- Muerte de la dirigente Pascuala Rosado y de otras personas de la comunidad.

CUARTO CONFLICTO: “ENFRENTAMIENTO VIOLENTO ENTRE LOS DIRIGENTES DE ORCCOUPÍ JATUN LLACTA” – 2003

ACTORES SOCIALES:

- Señor X (Actual secretario General) y su Comitiva.
- Señor Y (Secretario general saliente) y comitiva.

ESTRATEGIAS:

- Ataque violento con palos, piedras y enfrentamiento cara a cara de parte del grupo de Arce. Intento de asesinato al señor Y, a la presidenta de la

comisión organizadora del congreso Guadalupe Chávez y al encargado de la Agencia Municipal Jhon Falla Solís.

- Defensa violenta con palos, piedras y enfrentamiento cara de parte del grupo de Y.
- Huida con la ayuda de la policía de las tres personas a ajusticiar.

IMPACTO:

- División de la población de la comunidad de Orccoupi jatun llacta.
- Constantes enfrentamientos entre dirigentes y la población.

QUINTO CONFLICTO: "RIVALIDAD ENTRE LAS ZONAS BAJAS Y LAS ZONAS ALTAS" - ACTUAL

ACTORES SOCIALES:

- Pobladores de las Zonas Bajas.
- Pobladores de las zonas Altas.

ESTRATEGIAS:

- Los chismes existentes entre ambas zonas.
- Acusaciones de las zonas bajas a las altas de ladrones, pandilleros, drogadictos, meretrices entre otros.
- Acusaciones de las zonas altas a las bajas de egoístas, malos, traficantes de tierras, entre otros.

IMPACTO:

- Población de las zonas altas mal vista por el resto de la comunidad.
- Resentimiento de las zonas altas
- Disconformidad de la población de las zonas altas con los dirigentes.
- Rechazo de las zonas bajas con la creación de nuevas ampliaciones.

FUENTE: INVESTIGACION PROPIA

7.3 Organizaciones Sociales:

Policía Nacional

Radio patrulla cono Este

Comité Cívico

Poder Judicial

Consejo de Vigilancia

Iglesia

Parroquia

Comité Ejecutivo Central

Vaso de leche

Comedor popular

Comedor de ancianos

Club de madres

Asoc. de discapacitados

Asoc. de tricicleros

Asoc. de fundadores

Asociación de jóvenes

Asoc, de fotógrafos

Asoc. de canillitas

Asoc. De camiones cisterna

Asoc. de empleos

Asoc. de mercados

Asoc. de pymes

Asoc. empresarios

Asoc. de microempresarios

Asoc. de Cisternas de Agua

Asoc. de Producción Agraria

Artesanal, Productiva

Parque industrial

Asoc. de transportistas de carga

Asoc. de PROMUNES

Asoc. de radios

Asoc. folklóricas

Asoc. de ladrilleros

Centros turísticos

Hostipal

Postas medicas

Botiquines parroquiales

Clínicas

Wawahuasis

PRONOI

Jardines

Escuelas

Colegios

Academias

Institutos

CEOS

Gremios educativos

Empresas de motos

Partidos políticos

Cementerio

ONGs, (IDEAS, CENCA, PRADEL, CIUDAD, INICIATIVA, ADEL-ATC, INSOL)

Bancos (Mi Banco, Caja metropolitana de Lima, EDPyme Confianza)

Telefónica

Luz del sur

Sedapal

Cable Visión

Banquitos comunales

Empresa de vehículos menores

Asoc. de mayoristas

Asoc. de mercados

INC.

7.4 Servicios No Gubernamentales:

Agua (Asoc. de camiones Cisternas), luz eléctrica, teléfono, TV Cable, educación, clínicas, créditos, seguridad, transporte.

7.5 Servicios Gubernamentales:

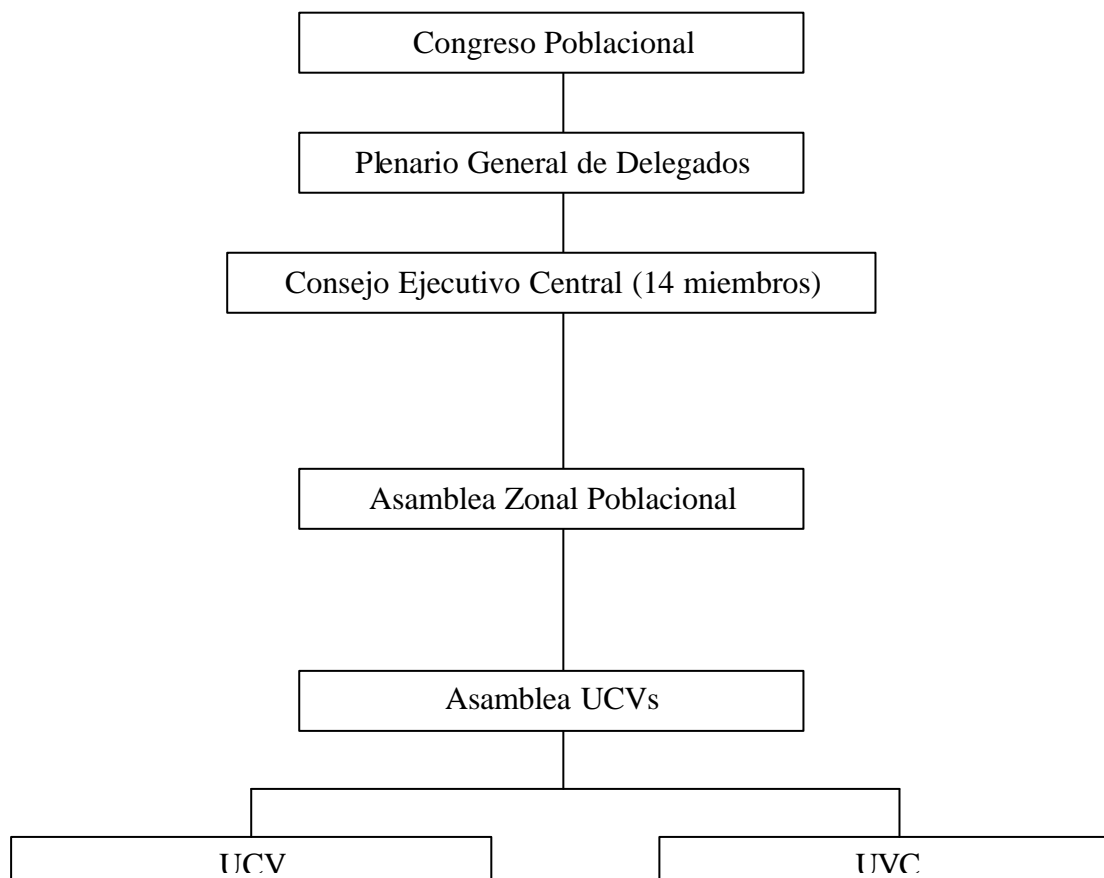
Seguridad, educación, hospitales, postas medicas, inmunizaciones, alimentación gratuita, refrigerios escolares, textos gratuitos, agua (SEDAPAL), limpieza publica, Serenazgo, Internet (cabinas gratuitas).

FUENTE: INVESTIGACION PROPIA

7.6 Los Mecanismo de Elección:

La comunidad de Orccoupi jatun llacta presenta dos tipos dirigenciales, la comunal y la del gobierno.

7.6.1 Comunal.



La organización comunal nace cuando Orccoupi jatun llacta se iniciaba, el mecanismo actual de elección es el voto popular, en el cual participa toda la población (adscritos como comuneros), es decir todas aquellas personas que tienen lotes en esta zona, en forma obligatoria, las elecciones para elegir a los miembros del Consejo Ejecutivo Central de la CUA Orccoupi jatun llacta son cada dos años, respectando a la mesa directiva del congreso ordinario que es encargada de elegir al comité electoral, el cual es un organismo autónomo de carácter transitorio permanente, el comité elegido es autónomo y tiene personería jurídica.

FUENTE: ORCCOUPI JATUN LLACTA POEMAS Y VERSOS

7.6.2 Gobierno:

La elección es a nivel nacional, cada dos años para municipalidades y cada 5 años elecciones regionales y presidenciales.

VIII RECURSOS CULTURALES

8.1 Acceso a la comunidad y participación:

Para poder ser miembro de la comunidad autogestionaria de Orccoupi jatun llacta hay poseer un lote en esta zona.

Actualmente solo podemos ser parte de la comunidad adquiriendo un lote a través de una compra o un traspaso debido a que las invasiones están prohibidas, el trato de comprar es directo con el anterior dueño, el Consejo Ejecutivo Central no puede vender lotes, tampoco la municipalidad.

Hay dos tipos de comuneros dentro de la zona el comunero activo y el pasivo, el activo es aquel que participa de las organizaciones sociales existentes creadas por la comunidad, el comunero pasivo es aquel que no participa de estas actividades pero si tiene su lote en esta zona.

8.2 Figuras religiosas y lugares sagrados:

- Catedral de Orccoupi jatun llacta
- Parroquia de San Andres

- Cementerio general
 - Centro arqueológico de Orccoupi jatun llacta
- Ver el calendario. (Anexo N.-1)

IX.- LA SITUACIÓN DE LA MUJER

9.1 Matrimonio:

Orccoupi jatun llacta presenta una población joven, se ve presente en la mayoría de parejas jóvenes la convivencia, en cierto porcentaje el matrimonio civil y en un mínimo porcentaje el matrimonio por la iglesia; también se puede ver un gran número de madres solteras jóvenes y mayores, sobre todo en las zonas altas, así como madres separadas que son jefes de hogar.

9.2 La situación pública:

En algunos sectores de Orccoupi jatun llacta la mujer es visualizada como un ser vulnerable físicamente y dependiente del hombre para obtener ascenso social, y consideran como trabajo para ellas las tareas domésticas del hogar y el cuidado de los niños. En otros sectores se ve a la mujer como la madre heroica, la madre moderna que tiene que superar las dificultades que pasan en la pobreza, y hay un número significativo de mujeres que cumplen el papel de madre y padre en sus hogares. En esta comunidad existen organizaciones creadas y dirigidas por mujeres es el caso de los vasos de leche, comedores populares, clubes de madres, que son primordiales en esta zona, organizaciones de las cuales depende la alimentación de los niños y de la familia completa. La iglesia cumple un papel muy importante en cuanto a apoyo a la mujer a través de programas, los cuales están dirigidos también por mujeres de la misma comunidad. Es de gran relevancia la labor organizativa que cumple la mujer en esta comunidad, controlar e institucionalizar sus actividades, en especial de las organizaciones femeninas populares, antes mencionadas.

9.3 Trabajo en lugares públicos:

Las actividades de las mujeres de Orccoupi jatun llacta se ve reflejada en todo tipo de trabajos existentes dentro y fuera de la comunidad. Los trabajos en lugares públicos son los puestos que ocupan las mujeres dentro del Comité

Ejecutivo Central (adonoren), en la Agencia Municipal, Parroquia San Andrés, policlínico parroquial, centros educativos y centros de salud públicos, los cuales son remunerados.

X ORDEN SOCIAL

10.1 Amenazas y Fuerzas:

Amenazas:

- La delincuencia existente, los grupos de pandillas, asaltos continuos, la prostitución, la existencia de bares, cantinas, casas de cita, videos pubs, entre otros, generan inseguridad en la población.
- La falta de servicios básicos como agua y desagüe en todas las partes altas de la comunidad.
- Las nuevas ampliaciones están ubicadas en zonas de riesgo, además de no contar con servicios básicos mínimos.
- La TBC es una enfermedad que aporta cifras alarmantes en esta comunidad, enfermedad que no se puede controlar debido a varios aspectos entre ellos el desinterés y falta de conciencia de los enfermos, así como la mala atención que reciben en los centros de salud pública.
- La existencia comunal se ve peligrando debido a los dos comités que quieren dirigir el destino de la comunidad, el descontento de la población hace que se alejen de este tipo de organización recurriendo más a la organización del gobierno a través de la Agencia Municipal.

Fuerzas:

- La población económicamente activa presente en la comunidad.
- Las organizaciones existentes que brindan apoyo a la población.
- La existencia de empresas y microempresas que ofrecen trabajo a la población.
- El autoempleo generado por los mismos pobladores en actividades comerciales formales e informales.

10.2 Seguridad y estado de inseguridad:

La Comunidad Urbana Autogestionaria de Orccoupi jatun llacta, durante los años de la guerra subversiva fue considerada “zona roja”, es decir, zona

senderista. La facción de sendero luminoso estuvo impregnada entre sus pobladores pero esto no quiere decir que todo el pueblo era senderista.

Los años de inseguridad a causa de Sendero ya pasaron ahora la tranquilidad de Orccoupi jatun llacta se ve perturbada por la delincuencia existente, los grupos de pandillas, asaltos continuos (el famoso peaje) que cobran grupos de pandilleros a partir de la media noche a los transeúntes por pasar por algunas calles para no ser maltratados, la prostitución en plena V. 15 de Julio, así como la existencia de bares, cantinas, casas de cita, videos pubs, entre otros, las cuales funcionan clandestinamente en la comunidad.

La comunidad cuenta con una comisaría la cual no presta las suficientes garantías para la seguridad de la comunidad, el módulo judicial recibe constantes denuncias por maltrato físico y denuncias por alimentos de parte de mujeres. En general la población de Orccoupi jatun llacta no se siente contenta con el apoyo de la PNP algunos pobladores dicen: “antes de que la policía llegara éramos mas organizados y vivíamos más tranquilos, con ellos hay mayor corrupción ya que los delincuentes no son severamente castigados ni procesados todo es coima aquí”.

XI.- PERCEPCIÓN DEL BIENESTAR

11.1 La igualdad y desigualdad:

La población de comunidad Autogestionaria de Orccoupi jatun llacta en general es pobre, pero existen sectores donde las condiciones de vida son mejores que otras, están son las zonas bajas ya que las familias asentadas ahí tienen más de 20 años viviendo en Orccoupi jatun llacta y pudieron desarrollar actividades que les generan ingresos, poseen los servicios básicos como es agua, desagüe, luz eléctrica, teléfono y TV cable, las viviendas son en un 95% de material noble y de más de dos pisos, en estas zonas es donde los jóvenes han terminado estudios secundario y están siguiendo estudios superiores hay profesionales y son los dueños de las principales empresas, microempresas, tiendas comerciales, restaurantes, discotecas, farmacias, cabinas de internet, etc

Las zonas altas que son las recientemente formadas hace poco menos de 10 años son las zonas más pobres, estando algunas en extrema pobreza. En estas zonas no tienen servicios básicos, la gran mayoría de la gente depende

de las organizaciones populares del gobierno, se dice que aquí se forman las pandillas, los jóvenes tienen menor grado de instrucción y hay un mayor nivel de analfabetismo en la mayoría de casos el jefe de familia es la mujer, los empleos que poseen estas personas son de empleados domésticos o similares y mayor cantidad de desempleados. La construcción de la vivienda es precaria y hay mayores caso de enfermedades como la TBC.

11.2 El sentido material del wellbeing:

Los recursos materiales que posee la población son escasos, en algunos casos hay pobladores que han logrado conseguir ingresos y comodidad para sus familias pero hay otro gran número mayoritario que se restringe de poseer recursos materiales. La gente más pobre está casi conformada con tener solo su lote propio y trabajo para poder subsistir, para algunas familias la unión familiar es lo primordial dejan el lado material de lado, pero son conscientes de que se necesita tener trabajo y los recursos para poder sobrevivir. Casi el 100 % de la población no está satisfecha con su vida por muchos motivos pero el principal es por la pobreza en la que viven.

11.3 El sentido político del wellbeing:

Actualmente la población de Orccoupi jatun llacta está desconcertada por los hechos políticos suscitados para tomar el poder del Consejo Ejecutivo, (Organización comunal) hay mucha gente que dejó de lado a ambas agrupaciones sin ningún respaldo, lamentablemente los más afectados por este problema son las zonas más pobres quienes necesitan ayuda de esta organización para cubrir muchas de sus necesidades.

Los pobladores manifiestan, que ahora todo el mundo quiere ser cabeza y al final de cuenta han descabezado a Orccoupi jatun llacta y ahora no tienen dirigentes. No se sabe ni quién es dirigente. Hay unas elecciones, gana las elecciones un dirigente, hay otro grupo, dicen no, no está bien. Así entonces, a quién se respeta, la voluntad del pueblo o respetamos al grupo de dirigentes que toda la vida quiere manejar a la comunidad y el destino de Orccoupi jatun llacta.

11.4 El sentido ambiental del wellbeing:

La zona de Orccoupi jatun llacta esta ubicada en una quebrada agreste, si bien el clima es bueno los pobladores están mortificados por la contaminación existente, adema de ello no presenta lugares naturales cercanos, a lo cual la gente proveniente de la sierra manifiesta: “ aquí todas las mañanas veo un cerro de tierra no mas sin nada de verde, yo me quiero volver a mi pueblo”.

También manifiestan que todo en Orccoupi jatun llacta es polvo, tierra y que las cosas no se pueden mantener limpias, la basura que se puede ver en cada esquina produce enfermedades, mal olor y una mala impresión para los visitantes.

El agua que la población consume es a través de SEDAPAL y de los camiones cisterna causa inseguridad en la gente, debido a los problemas de contaminación que presenta.

11.5 El sentido Socio – cultural del wellbeing:

La población es en un casi 100% migrante de la sierra central y sierra sur de país, la adaptación a la ciudad de Lima en los primeros pobladores ya es casi un hecho pero en las reciente poblaciones aun es lenta, esta gente persiste en conservar sus costumbres y tradiciones propias de su lugar de origen, es por ello las distintas actividades realizadas por ellos, esto en el caso de los padres, los hijos de esto mismos ya no cultivan estas tradiciones, esta surgiendo una nueva generación de jóvenes que se están aciriollando poco a poco a pesar de tener raíces provincianas, adoptando las costumbres netamente ciudadinas.

Se puede ver el individualismo en los pobladores de las zonas bajas, esto porque ellos ya poseen todos lo servicios y comodidades necesarias, mientras que las zonas altas y vulnerables aun se mantiene el colectivismo es aquí donde aun persisten las faenas comunales por ejemplo, esto quizás por que ellos no poseen los servicios básicos primarios.

11.6 El sentido Psicológico del wellbeing:

La gente no esta satisfecha de vivir en Orccoupi jatun llacta, por diversos motivos migaron hacia esta zona, lo único que a ellos los mantiene contentos es el tener un lote propio, pero se quejan de la falta de servicios, trabajo y dinero, casi todos se consideran pobres sin recursos y con necesidades de ser

atendidos por el gobierno a través de sus organizaciones sociales, hay en algunas zonas una existencia de la dependencia total ante el estado y el conformismo con lo que este les brinda,

Por otro lado muchos de los pobladores de la comunidad se sienten realizados antes sus familiares de su lugar de origen, ya que ellos son los que supuestamente han progresado, esto por el hecho de tener casa propia en Lima y haber podido migrar hacia la gran ciudad.

ANEXOS:

-CALENDARIO

-FLUJO GRAMAS DE LAS ORGANIZACIONES

